

A large, semi-transparent pink awareness ribbon is positioned in the background, oriented vertically and slightly tilted to the right. The ribbon is a vibrant shade of pink and is set against a light pink gradient background that transitions from white at the top to a darker pink at the bottom.

# **Prévention du cancer du sein**

## **Questions – Réponses**

**Dialogues avec les femmes et leurs  
proches**

# Connaît-on à ce jour, les éventuels facteurs de risque du cancer du sein ?

- Oui, on connaît aujourd'hui un certain nombre de facteurs qui augmentent le risque de développer un cancer du sein au cours de la vie ;
- Mais attention ils permettent de calculer une probabilité et pas une certitude.

# Connaît-on à ce jour, les éventuels facteurs de risque du cancer du sein ?

- Ces facteurs sont reconnus comme augmentant la probabilité de développer un cancer du sein.
- Ils ne permettent pas de prédire à la personne concernée si elle développera un cancer du sein au cours de sa vie, ni à quel âge, ni avec quel pronostic.

# Connaît-on à ce jour, les éventuels facteurs de risque du cancer du sein ?

- Les facteurs de risque n'ont pas tous le même poids.
- Avoir un ou plusieurs facteurs de risque ne signifie absolument **pas** que la maladie est inéluctable (va arriver de toute façon).
- Ils sont simplement susceptibles d'augmenter **la probabilité** d'être atteinte par la maladie.

# Connaît-on à ce jour, les éventuels facteurs de risque du cancer du sein ?

- Les connaître permet à la femme d'être proactive et de mieux gérer sa santé, la fréquence à laquelle elle doit se soumettre à un examen de dépistage et, dans certains cas plus rares, la prise d'un médicament préventif.

# Connaît-on à ce jour, les éventuels facteurs de risque du cancer du sein ?

- Les facteurs de risque reconnus à l'heure actuelle sont :
  - l'âge (le fait de vieillir),
  - une densité mammaire importante (contenu en glandes du sein),
  - une histoire familiale (mère, fille ou sœur avec un cancer du sein),
  - certaines maladies bénignes du sein,
  - plus de deux verres d'alcool tous les jours,
  - un excès de poids,
  - un style de vie sédentaire et
  - l'absence de grossesse.

# Connaît-on à ce jour, les éventuels facteurs de risque du cancer du sein ?

- On peut aujourd'hui calculer le risque individuel (pour une femme en particulier), en utilisant des programmes informatisés mais attention ils permettent de calculer une probabilité et pas une certitude.
- Ceci permet aux médecins d'affiner leurs recommandations préventives, voire de proposer à certaines femmes une prise en charge appropriée.

A woman wearing a pink hijab and a pink top is shown from the chest up. A large, translucent pink ribbon is draped across her chest, symbolizing breast cancer awareness. The background is a soft, light pink color.

Isala Breast Cancer Prevention  
Collaborative Group

A large, semi-transparent pink awareness ribbon is positioned in the background, centered vertically and slightly to the right. The ribbon is a classic looped shape, symbolizing breast cancer awareness.

# **Prévention du cancer du sein**

## **Questions – Réponses**

**Dialogues avec les femmes et leurs  
proches**

**Isala- Breast Cancer Prevention Collaborative Group – IRIS - ULB**

# Qu'est-ce qu'un programme informatisé de calcul de risque?

- On peut aujourd'hui calculer le risque individuel pour une femme, en utilisant des programmes informatisés mais attention ils permettent de calculer une probabilité et pas une certitude.

# Qu'est-ce qu'un programme informatisé de calcul de risque?

- Le médecin vous pose un certain nombre de questions sur votre histoire médicale et familiale

# Qu'est-ce qu'un programme informatisé de calcul de risque?

- Le médecin vous pose un certain nombre de questions sur votre histoire médicale et familiale
- Par exemple:
  - Quel est l'âge de vos premières règles?
  - Le cas échéant de votre premier accouchement?
  - Avez-vous déjà été opérée du sein?

# Qu'est-ce qu'un programme informatisé de calcul de risque?

- Toutes vos réponses sont intégrées dans un programme informatique qui calcule le risque à 5 ans
- Ces données sont confidentielles et intégrées dans votre dossier médical
- Elles peuvent être communiquées à votre médecin traitant

# Qu'est-ce qu'un programme informatisé de calcul de risque?

- Le calcul permet de vous situer sur une échelle de calcul de probabilité d'être atteinte par la maladie
- En fonction de ce calcul, votre médecin vous conseillera des mesures préventives adaptées à votre cas

# Qu'est-ce qu'un programme informatisé de calcul de risque?

Si votre risque n'est pas augmenté:

- Continuez à surveiller vos seins
- Demandez conseil à votre médecin sur la nécessité d'une mammographie de dépistage et sur le meilleur suivi dans votre cas

# Qu'est-ce qu'un programme informatisé de calcul de risque?

Si votre risque est augmenté:

- Ne paniquez pas
- Cela ne signifie absolument pas que le cancer soit inéluctable
- Discutez avec votre médecin de la meilleure attitude à adopter dans votre cas pour diminuer votre risque

# Qu'est-ce qu'un programme informatisé de calcul de risque?

Si votre risque est augmenté:

*Discutez avec votre médecin de la meilleure attitude à adopter dans votre cas pour diminuer votre risque*

- Certains nouveaux tests ou examens peuvent être plus précis dans votre cas
- Certains médicaments peuvent vous être bénéfiques
- Vous pouvez aussi choisir de participer à un protocole de recherche clinique



Isala Breast Cancer Prevention  
Collaborative Group



# **Prévention du cancer du sein**

## **Questions – Réponses**

**Dialogues avec les femmes et leurs  
proches**

**Isala- Breast Cancer Prevention Collaborative Group – IRIS - ULB**

# A partir de quel âge doit-on réellement s'inquiéter du cancer du sein ?

- Avant tout il ne faut pas s'inquiéter car si 1 femme sur 10 développera un cancer du sein au cours de sa vie, 9 sur 10 n'en développeront jamais.

# A partir de quel âge doit-on réellement s'inquiéter du cancer du sein ?

- Il est important de surveiller régulièrement une modification au niveau des seins (écoulement, déformation, rétraction).
- Ces signes, le plus souvent bénins, peuvent parfois signifier un problème.

# A partir de quel âge doit-on réellement s'inquiéter du cancer du sein ?

- Il est important que les femmes se soumettent au dépistage par mammographie à partir de 50 ans et parfois dès un plus jeune âge (s'il existe des facteurs de risque).

# A partir de quel âge doit-on réellement s'inquiéter du cancer du sein ?

- Demandez à votre médecin à quel âge vous devez commencer ce dépistage, il l'évaluera en fonction de vos facteurs de risque personnels.
- Dans certains cas des mesures préventives (de diminution de risque) pourront vous être proposées.



Isala Breast Cancer Prevention  
Collaborative Group



# **Prévention du cancer du sein**

## **Questions – Réponses**

**Dialogues avec les femmes et leurs  
proches**

**Isala- Breast Cancer Prevention Collaborative Group – IRIS - ULB**

# Y a-t-il un rapport entre la prise de pilule et le cancer du sein ?

- Le risque lié à la prise de pilule est très faible :
  - Par exemple: à 45 ans, on trouve:
    - 11 cancers sur 10 000 femmes ayant pris la pilule,
    - 10 cancers sur 10 000 femmes qui ne l'ont jamais prise.

# Y a-t-il un rapport entre la prise de pilule et le cancer du sein ?

- Certaines données indiquent aussi que les contraceptifs oraux réduisent le risque de cancer de l'endomètre et de cancer de l'ovaire.
- La pilule procure également
  - Un bon contrôle du cycle (règles régulières)
  - Une contraception efficace
  - Une diminution de la fréquence des lésions bénignes du sein.

# Y a-t-il un rapport entre la prise de pilule et le cancer du sein ?

- Discutez avec votre médecin des risques et des avantages associés à l'utilisation des contraceptifs oraux (la «pilule») dans votre cas.



Isala Breast Cancer Prevention  
Collaborative Group



# **Prévention du cancer du sein**

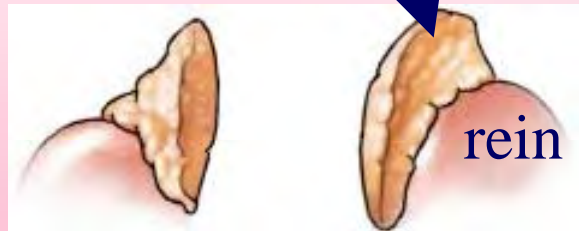
## **Questions – Réponses**

**Dialogues avec les femmes et leurs  
proches**

**Isala- Breast Cancer Prevention Collaborative Group – IRIS - ULB**

# Le risque augmente-t-il en cas de prise de DHEA ?

- La DHEA, ou déhydroépiandrostérone, est une hormone produite par la glande corticosurrénale (une petite glande endocrine située au-dessus du rein).



# Le risque augmente-t-il en cas de prise de DHEA ?

- On sait que chez l'homme et la femme, c'est un "précurseur" des hormones sexuelles, c'est à dire qu'une partie de la DHEA fabriquée par la corticosurrénale est ensuite modifiée, pour donner les hormones sexuelles (testostérone chez l'homme, oestradiol chez la femme).

# Le risque augmente-t-il en cas de prise de DHEA ?

- Mais outre ce rôle de précurseur chimique, il est possible que la molécule de DHEA elle-même joue un rôle hormonal. Celui-ci n'est pas connu.

# Le risque augmente-t-il en cas de prise de DHEA ?

- Dans l'état actuel des choses, la DHEA n'est pas la pilule de jeunesse dont parlent les medias.
- Son rapport bénéfices/risques n'est pas connu, et en l'absence de cette information, elle n'a pour l'instant aucune indication dans la prévention des effets du vieillissement.

# Le risque augmente-t-il en cas de prise de DHEA ?

- Nous ne disposons actuellement d'aucune donnée convaincante sur le risque de cancer du sein lié à la DHEA. Les études sont contradictoires.
- Dans ces conditions il faut rester prudent et discuter du bien fondé de la prise de cette hormone avec votre médecin.



Isala Breast Cancer Prevention  
Collaborative Group

A large, semi-transparent pink awareness ribbon is positioned on the right side of the slide, extending from the top to the bottom. The ribbon is slightly blurred and overlaps the background.

# **Prévention du cancer du sein**

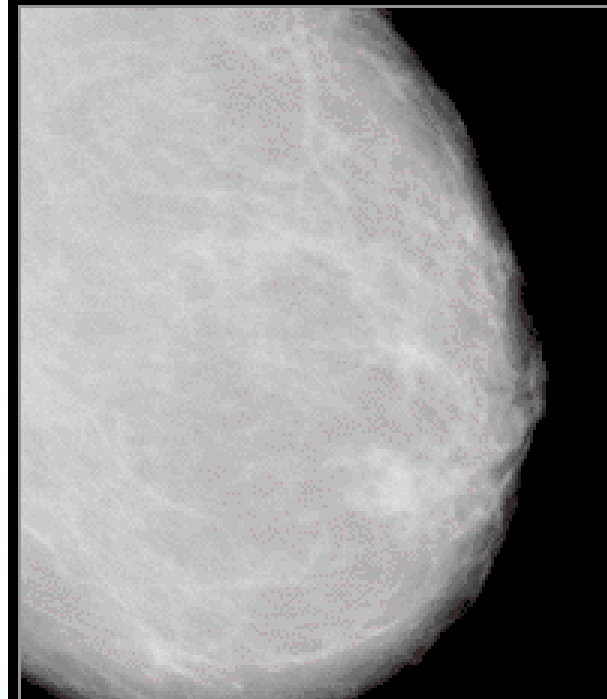
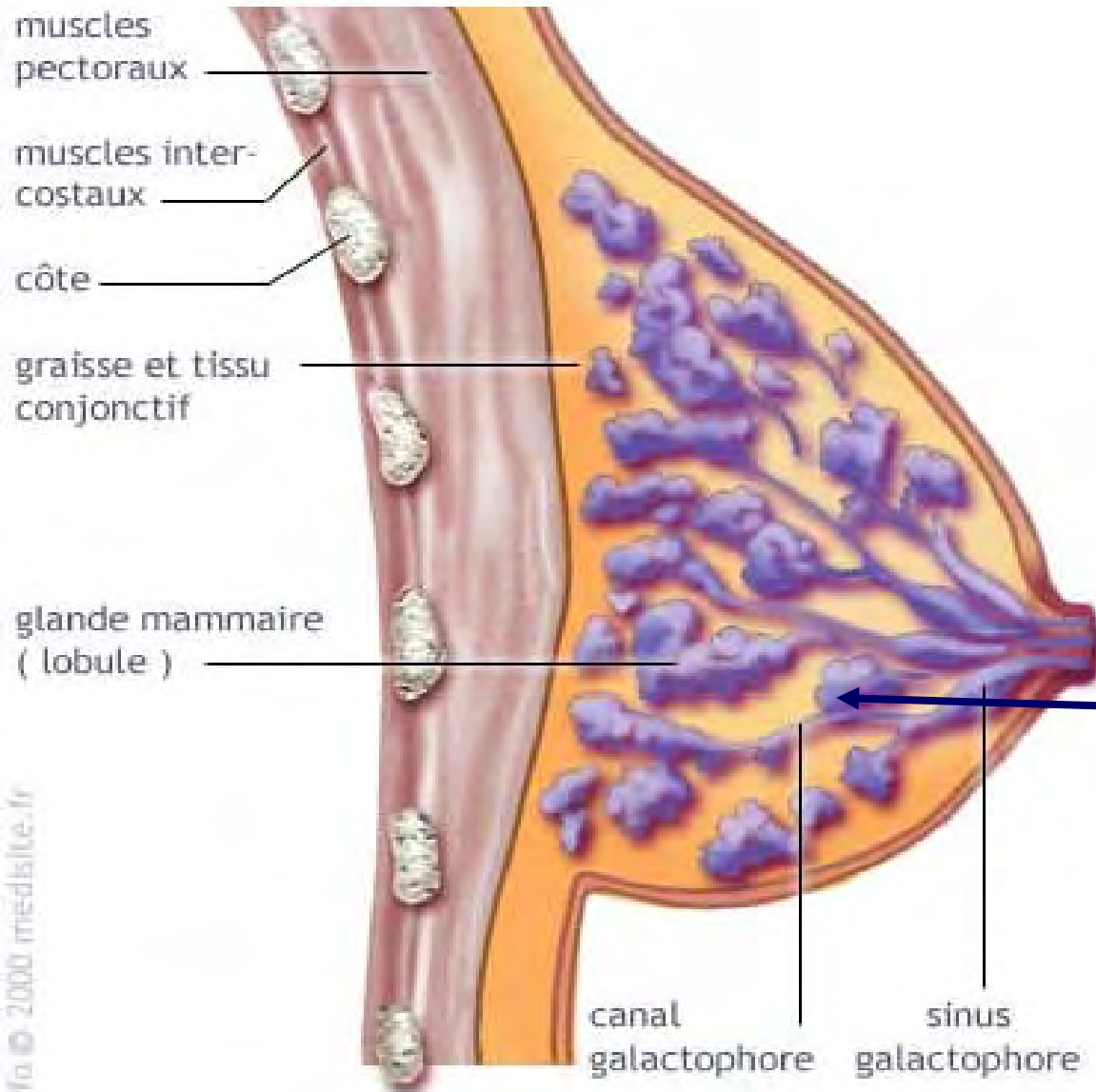
## **Questions – Réponses**

**Dialogues avec les femmes et leurs  
proches**

# Les seins volumineux sont-ils plus sujets au développement du cancer du sein ?

- Les seins, quel que soit leur volume, renferment les **glandes** mammaires, responsables de la production de lait (lactation) après l'accouchement.
- Les seins sont composés aussi de **graisse** et de **fibres**.

# anatomie du sein



Sein dense contenant beaucoup de glandes

Info © 2000 medisite.fr

# Les seins volumineux sont-ils plus sujets au développement du cancer du sein ?

- Le fait d'avoir des seins volumineux n'augmente pas le risque de cancer du sein.
- Ce qui importe ce n'est pas le volume des seins mais leur contenu en tissu glandulaire (densité).
- Un sein dense est plus à risque qu'un sein grasseux et ceci quel que soit le volume du sein.

# Les seins volumineux sont-ils plus sujets au développement du cancer du sein ?

- Un sein dense (2) est plus à risque qu'un sein grasseux (1) et ceci quel que soit le volume du sein.



Collaborative Group



Isala Breast Cancer Prevention  
Collaborative Group

A large, semi-transparent pink awareness ribbon is positioned on the right side of the slide, extending from the top to the bottom. The background of the slide is a light pink gradient.

# **Prévention du cancer du sein**

## **Questions – Réponses**

**Dialogues avec les femmes et leurs  
proches**

# Les hommes ont-ils le cancer du sein ?

- Le cancer du sein chez l'homme existe mais est rare : il représente environ 0,5 à 1 % de l'ensemble des cancers du sein.
- Cette pathologie atteint l'homme à partir de 50 ans.
- En Belgique +/-70 hommes sont touchés chaque année.

# Les hommes ont-ils le cancer du sein ?

- Il ne faut pas confondre le cancer du sein chez l'homme avec la gynécomastie, qui correspond à une augmentation de volume (hypertrophie) des glandes mammaires chez l'homme.
- La gynécomastie est plus fréquente ; c'est une affection bénigne souvent rencontrée transitoirement chez l'adolescent à la puberté.

# Les hommes ont-ils le cancer du sein ?

- Il n'est pas facile pour un homme psychologiquement de voir pousser ses seins !
- Toute augmentation de volume du sein chez l'homme nécessite une consultation et un bilan sénologique pour en établir la cause.



Isala Breast Cancer Prevention  
Collaborative Group

A large, semi-transparent pink awareness ribbon is positioned in the background, centered vertically and slightly to the right. The ribbon is a classic looped shape, symbolizing breast cancer awareness.

# **Prévention du cancer du sein**

## **Questions – Réponses**

**Dialogues avec les femmes et leurs  
proches**

# Dans quelle proportion l'hérédité est-elle responsable d'un cancer du sein ?

- L'hérédité est rarement responsable d'un cancer du sein (5%)
- Le cancer du sein à caractère héréditaire signifie que le cancer est lié à un gène défectueux transmis d'une génération à l'autre.

# Dans quelle proportion l'hérédité est-elle responsable d'un cancer du sein ?

- Les cancers héréditaires ne représentent que 5% de l'ensemble des cancers du sein découverts chaque année en Belgique.
- Dans ce cas, le cancer du sein mais aussi le cancer de l'ovaire peuvent atteindre plusieurs femmes de la même famille.

# Dans quelle proportion l'hérédité est-elle responsable d'un cancer du sein ?

- Avoir des cas dans sa famille ne veut pas dire que le cancer est héréditaire
- Attention de nombreuses personnes ont dans leur famille un ou plusieurs de leurs proches atteints de cancer. Cela ne veut pas forcément dire qu'un gène modifié se transmette dans ces familles, le plus souvent il s'agit d'une simple coïncidence.

# Dans quelle proportion l'hérédité est-elle responsable d'un cancer du sein ?

- Les familles à cancer du sein sont des familles, souvent nombreuses, où l'on retrouve plus de cancers que normalement, mais où on ne retrouve pas les critères stricts des cancers héréditaires :
  - en général, le cancer survient plus tardivement et ne touche pas autant de membres de la famille que les cancers héréditaires.

# Dans quelle proportion l'hérédité est-elle responsable d'un cancer du sein ?

- Pour ces cancers familiaux (non héréditaires), on évoque :
  - soit des facteurs environnementaux communs aux différents membres de la famille (alimentation, statut socio-économique, exposition hormonale, âge à la première grossesse, âge prolongé des femmes de cette famille),
  - soit une conjonction de risques héréditaires encore non connus et mineurs.



Isala Breast Cancer Prevention  
Collaborative Group

A large, semi-transparent pink awareness ribbon is positioned on the right side of the slide, extending from the top to the bottom. The ribbon is slightly blurred and overlaps the text area.

# **Prévention du cancer du sein**

## **Questions – Réponses**

**Dialogues avec les femmes et leurs  
proches**

# La période de pré et de ménopause est-elle plus propice au développement du cancer du sein ?

- La fréquence du cancer du sein augmente avec l'âge.
- La maladie affecte très rarement les femmes de moins de 30 ans. Mais plus une femme avance en âge, plus le risque de développer un cancer du sein augmente.

# La période de pré et de ménopause est-elle plus propice au développement du cancer du sein ?

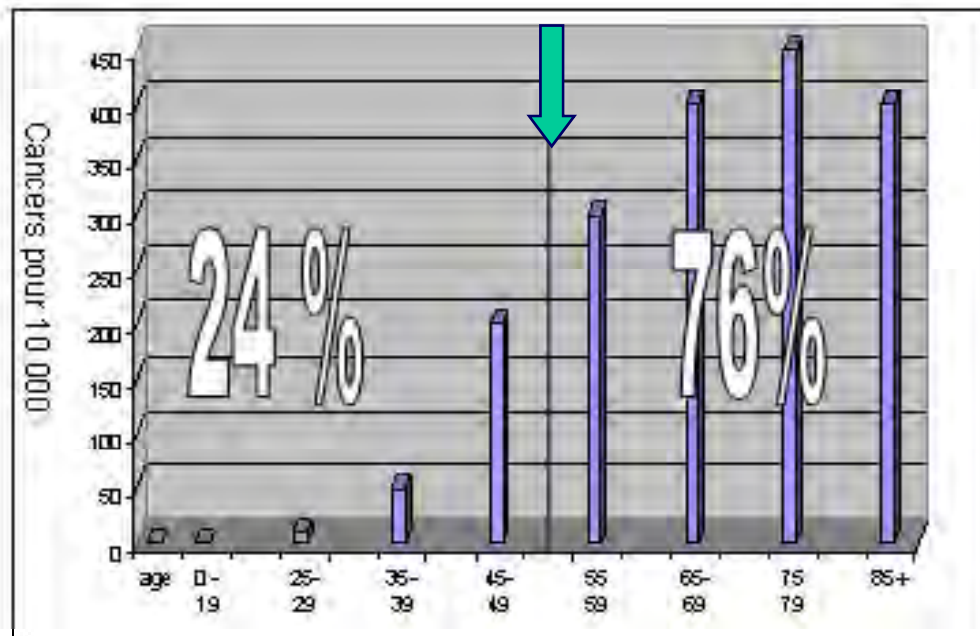
- Une femme sur 10 risque de développer un cancer du sein au cours de sa vie
- Ceci implique que 9 femmes sur 10 n'en développeront jamais!

# La période de pré et de ménopause est-elle plus propice au développement du cancer du sein ?

- À 40 ans, les probabilités sont de 1 sur 217;
- À 85 ans, elles sont de 1 sur 10.
- C'est à partir de 45-50 ans que la fréquence de la maladie augmente de manière significative.
- Elle reste alors relativement stable jusqu'à l'âge de 85 ans.

# La période de pré et de ménopause est-elle plus propice au développement du cancer du sein ?

- 2 cancers sur 3 surviennent après 50 ans



Isala Breast Cancer Prevention  
Collaborative Group

# La période de pré et de ménopause est-elle plus propice au développement du cancer du sein ?

- Le mammothest, une mammographie de dépistage répondant à des critères de qualité, est offert aux femmes à partir de 50 ans et jusqu'à 69 ans. L'examen est gratuit.
- C'est à ces âges que l'on retrouve plus de 50 % des cas de cancer du sein.
- Mais pour les femmes plus jeunes et plus âgées, la mammographie reste un examen utile à discuter avec votre médecin



Isala Breast Cancer Prevention  
Collaborative Group



# **Prévention du cancer du sein**

## **Questions – Réponses**

**Dialogues avec les femmes et leurs  
proches**

**Isala- Breast Cancer Prevention Collaborative Group – IRIS - ULB**

# Le soutien-gorge peut-il provoquer un cancer du sein ?

- Il n'existe à l'heure actuelle aucune publication scientifique sérieuse qui démontre un lien entre le port du soutien-gorge (quel que soit son type) et le risque de cancer du sein.

# Le soutien-gorge peut-il provoquer un cancer du sein ?

- Le port prolongé du soutien-gorge (sans l'enlever quand vous dormez par ex.), peut donner des irritations cutanées au niveau des zones de frottement et provoquer des douleurs aux seins.
- Ceci **n'a rien à voir** avec le cancer.



Isala Breast Cancer Prevention  
Collaborative Group

A large, semi-transparent pink awareness ribbon is positioned on the right side of the slide, extending from the top to the bottom. The background of the slide is a light pink gradient.

# **Prévention du cancer du sein**

## **Questions – Réponses**

**Dialogues avec les femmes et leurs  
proches**

# Le fait de manger beaucoup de fruits et de légumes peut-il être préventif ?

- On est certain qu'il y aurait moins, beaucoup moins, de cancers si on mangeait plus de fruits et plus de légumes.
- Mais, ils n'ont pas un effet « magique », comme un médicament efficace.

# Le fait de manger beaucoup de fruits et de légumes peut-il être préventif ?

- Les personnes qui mangent **le moins** de fruits et de légumes, dans une population donnée, ont plus souvent un cancer (1,5 ou 2x) que celles qui en mangent le plus.
- Pour certains cancers l'effet est fort et très net, on est donc sûr que les fruits et légumes **protègent** (cancers de l'estomac, de la bouche ou du pharynx).

# Le fait de manger beaucoup de fruits et de légumes peut-il être préventif ?

- Pour d'autres cancers, l'effet des fruits ou des légumes est net, mais moins fort : ainsi les gros consommateurs de légumes ont un risque de cancer du côlon diminué d'un quart environ.
- Enfin pour d'autres cancers comme le cancer du sein, l'effet protecteur des fruits et des légumes s'il existe, est plus faible.

# Le fait de manger beaucoup de fruits et de légumes peut-il être préventif ?

- S'il faut manger des fruits et des légumes on peut se demander lesquels et combien?
- La réponse: beaucoup et de tous.
- Beaucoup, c'est-à-dire au moins 5 fruits **ou** légumes variés par jour, donc à chaque repas.



Isala Breast Cancer Prevention  
Collaborative Group

A large, semi-transparent pink awareness ribbon is positioned on the right side of the slide, extending from the top to the bottom. The background of the slide is a light pink gradient.

# **Prévention du cancer du sein**

## **Questions – Réponses**

**Dialogues avec les femmes et leurs  
proches**

# **Est-ce qu'une alimentation trop riche (graisses, viandes, ..) a un rapport avec le cancer du sein ?**

- Selon leurs propriétés chimiques, on peut classer les acides gras en trois grandes familles. Chacune apporte des bénéfices différents à notre organisme.
- **Les acides gras saturés**
- **Les acides gras mono-insaturés**
- **Les acides gras poly-insaturés**

# Est-ce qu'une alimentation trop riche (graisses, viandes, ..) a un rapport avec le cancer du sein ?

- **Les acides gras saturés** que l'on rencontre essentiellement dans les graisses animales (beurre, crème fraîche) et qui, consommés en grande quantité, augmentent le risque **cardiovasculaire**. Plus ils sont présents dans un corps gras, plus celui-ci est de consistance solide.

# Est-ce qu'une alimentation trop riche (graisses, viandes, ..) a un rapport avec le cancer du sein ?

- **Les acides gras mono-insaturés:** on les rencontre essentiellement dans les huiles d'olive, d'arachide, de colza ainsi que dans la graisse de porc.
- Ces acides gras ont un rôle dans la protection de nos artères.

# Est-ce qu'une alimentation trop riche (graisses, viandes, ..) a un rapport avec le cancer du sein ?

- **Les acides gras poly-insaturés** présents majoritairement dans les huiles de tournesol, pépins de raisin, noix, maïs, soja, dans les oléagineux (cacahuètes, noix, noisettes, amandes, pistaches ainsi que dans les graisses de poisson).
  - Ces acides gras vont eux aussi avoir des effets protecteurs sur notre appareil cardiovasculaire puisqu'ils font diminuer le taux de cholestérol, le taux de triglycérides et ils empêchent l'agrégation des plaquettes.

# **Est-ce qu'une alimentation trop riche (graisses, viandes, ..) a un rapport avec le cancer du sein ?**

- Selon leurs propriétés chimiques, on peut classer les acides gras en trois grandes familles. Chacune apporte des bénéfices différents à notre organisme.
- **Les acides gras saturés**
- **Les acides gras mono-insaturés**
- **Les acides gras poly-insaturés**

# Est-ce qu'une alimentation trop riche (graisses, viandes, ..) a un rapport avec le cancer du sein ?

- Ce sont les acides gras saturés qui augmenteraient **faiblement** le risque de cancer du sein.
- Une alimentation riche en graisses apporte également beaucoup d'énergie, ce qui mène souvent à l'obésité.
- L'obésité augmente la probabilité de développer un cancer du sein



Isala Breast Cancer Prevention  
Collaborative Group

A large, semi-transparent pink awareness ribbon is positioned on the right side of the slide, extending from the top to the bottom. The ribbon is slightly blurred and overlaps the text area.

# **Prévention du cancer du sein**

## **Questions – Réponses**

**Dialogues avec les femmes et leurs  
proches**

# La prise de poids a-t-elle une influence sur le risque de cancer du sein ?

- Oui. Une prise de poids importante peut augmenter significativement le risque de cancer du sein. Et inversement.
- Les femmes qui ont pris plus de 25 kilos après l'âge de 18 ans voient leur risque de cancer augmenter de 45 % comparé à celles qui ont conservé le poids de leur jeunesse.

# **La prise de poids a-t-elle une influence sur le risque de cancer du sein ?**

- **Oui. Une prise de poids importante peut augmenter significativement le risque de cancer du sein. Et inversement.**
- **Même les femmes qui ont commencé à grossir à la ménopause sont concernées : en prenant plus de 10 kilos elles majorent ce risque de 18 %.**

# La prise de poids a-t-elle une influence sur le risque de cancer du sein ?

- **A l'inverse**, celles qui perdent du poids ont moins de chance d'être touchées par un cancer du sein : une perte de poids de 10 kilos après la ménopause diminue ce risque de 57 % !

# La prise de poids a-t-elle une influence sur le risque de cancer du sein ?

- **Pourquoi ?** Probablement à cause des hormones. La perte de poids provoque une diminution du taux d'oestrogènes chez la femme. Or ces hormones sont directement impliquées dans l'apparition du cancer du sein.
- Conséquence logique : perte de poids = moins de risques de cancers.



Isala Breast Cancer Prevention  
Collaborative Group

A large, semi-transparent pink awareness ribbon is positioned in the background, centered vertically and slightly to the right. The ribbon is a classic looped shape, symbolizing breast cancer awareness.

# **Prévention du cancer du sein**

## **Questions – Réponses**

**Dialogues avec les femmes et leurs  
proches**

**Isala- Breast Cancer Prevention Collaborative Group – IRIS - ULB**

# **J'ai reçu un coup sur le sein. Est-ce que je risque de développer un cancer du sein ?**

- Il n'existe aucun lien entre un traumatisme (coup, blessure) sur le sein et le risque de cancer du sein.

# J'ai reçu un coup sur le sein. Est-ce que je risque de développer un cancer du sein ?

- Il n'existe aucun lien entre un traumatisme (coup, blessure) sur le sein et le risque de cancer du sein.
- Rarement on peut découvrir un cancer du sein chez une femme qui se souvient avoir reçu un coup sur le sein mais **c'est une association fortuite.**



Isala Breast Cancer Prevention  
Collaborative Group



# **Prévention du cancer du sein**

## **Questions – Réponses**

**Dialogues avec les femmes et leurs  
proches**

**Isala- Breast Cancer Prevention Collaborative Group – IRIS - ULB**

# Y a-t-il un lien entre le cancer du sein et les antiperspirants ?

- Non.
- Il s'agit de rumeurs non fondées répandues de façon anonyme sur Internet.
- Il n'existe **aucune** preuve scientifique à l'appui.

# Y a-t-il un lien entre le cancer du sein et les antiperspirants ?

- Il s'agit de rumeurs non fondées répandues de façon anonyme sur Internet.
- Ces rumeurs prétendent que des toxines, stockées dans les ganglions lymphatiques situés au niveau de l'aisselle, peuvent causer le cancer du sein si une personne ne transpire pas.
- C'est **FAUX**. Le rôle des ganglions n'est pas d'excréter des toxines. Ce sont le foie et les reins qui ont cette fonction.



Isala Breast Cancer Prevention  
Collaborative Group

A large, semi-transparent pink awareness ribbon is positioned on the right side of the slide, extending from the top to the bottom. The ribbon is slightly blurred and overlaps the text area.

# **Prévention du cancer du sein**

## **Questions – Réponses**

**Dialogues avec les femmes et leurs  
proches**

# La mammographie fait-elle courir des risques de cancer du sein ?

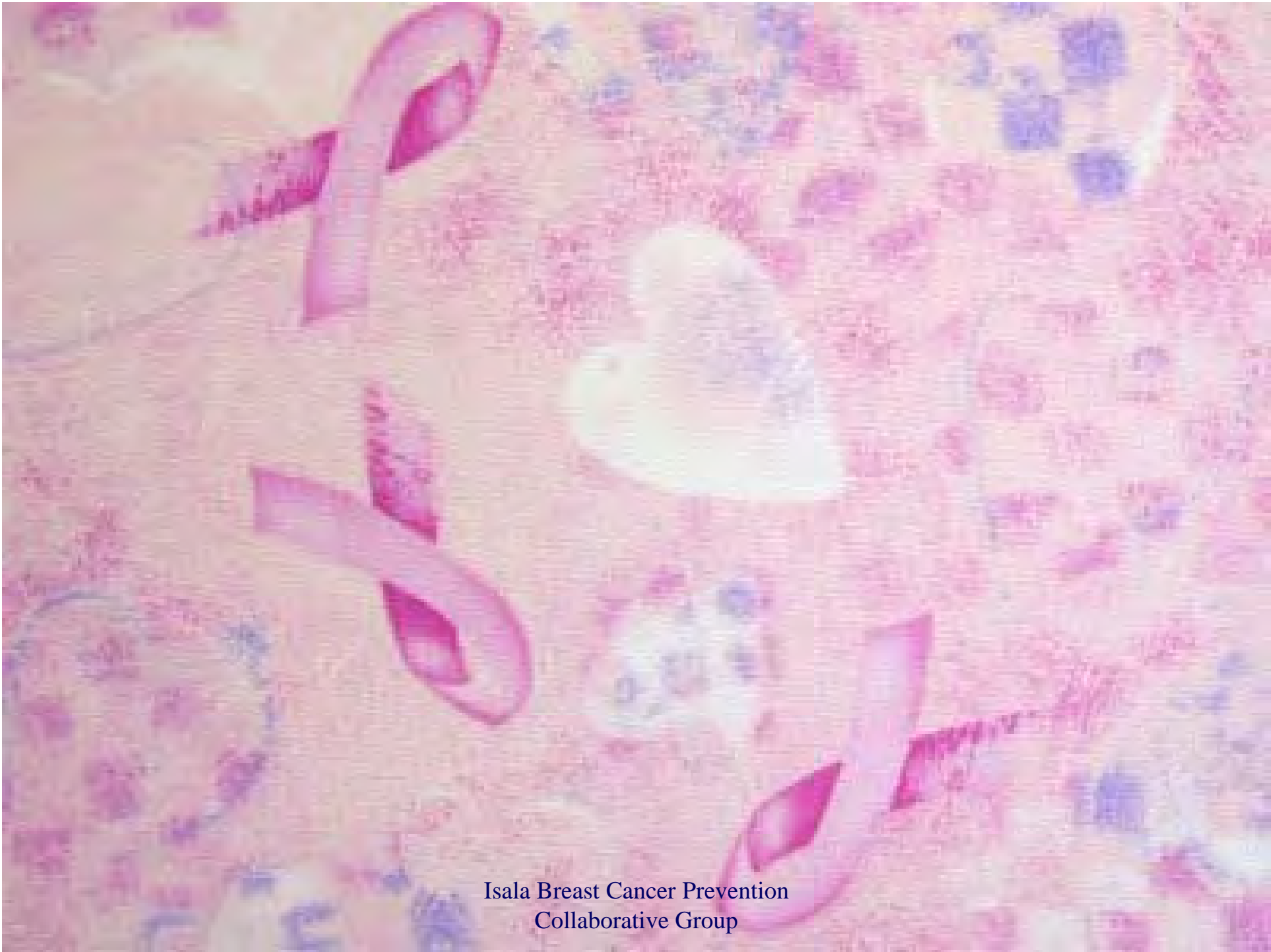
- Non
- Les appareillages modernes de mammographie ne délivrent que très peu de radiations comparativement à ce qui existait il y a 15-20 ans.

# La mammographie fait-elle courir des risques de cancer du sein ?

- Un risque théorique existe pour les femmes de moins de 30 ans
- C'est pour cette raison que la mammographie est rarement pratiquée à cet âge et si c'est le cas on diminuera le nombre de clichés d'examens pour diminuer la dose de rayons X.

# La mammographie fait-elle courir des risques de cancer du sein ?

- La mammographie c'est **50 vies épargnées** pour un risque théorique de cancer provoqué par l'examen estimé à 1/1million!



Isala Breast Cancer Prevention  
Collaborative Group

A large, semi-transparent pink awareness ribbon is positioned on the right side of the slide, extending from the top to the bottom. The background of the slide is a light pink gradient.

# **Prévention du cancer du sein**

## **Questions – Réponses**

**Dialogues avec les femmes et leurs  
proches**

# Le soja protège-t-il du cancer du sein ?


- Le soja contient des isoflavones incluant la gcnistéine et la dadzéine qui sont des phyto-oestrogènes et qui ont une faible activité oestrogénique (hormones féminines).
- Le soja constitue la principale source de protéines dans les pays asiatiques où on trouve un taux plus bas de cancer du sein comparativement aux pays occidentaux.

# Le soja protège-t-il du cancer du sein ?

- Nous ne disposons aujourd'hui d'aucune donnée nous permettant de dire que les suppléments alimentaires contenant du soja protégeraient contre le cancer du sein.
- Ces produits ont peu d'effets démontrés pour des risques qui restent à évaluer.



Isala Breast Cancer Prevention  
Collaborative Group



# **Prévention du cancer du sein**

## **Questions – Réponses**

**Dialogues avec les femmes et leurs  
proches**

**Isala- Breast Cancer Prevention Collaborative Group – IRIS - ULB**

# Une palpation suffit-elle à détecter le cancer du sein ?

- **NON** : L'examen des seins par palpation est important mais il ne permet de détecter des tumeurs que lorsqu'elles sont visibles et palpables. Il est donc insuffisant.

# Une palpation suffit-elle à détecter le cancer du sein ?

- **NON**
- Un cancer du sein se développe en général durant plusieurs années sans le moindre symptôme : pas de grosseur, aucune douleur.
- **Seule la mammographie permet de détecter les anomalies non détectables par palpation.**



Isala Breast Cancer Prevention  
Collaborative Group